

FUNDACIÓ  
HORITZÓ DEL  
BERGUEDÀ:  
MEMÒRIA 2022



**FUNDACIÓ  
HORITZÓ  
DEL BERGUEDÀ**



# DADES DE CONTACTE

DIRECCIÓ: EVA SÁNCHEZ TABIOS



[INFO@HORITZOBERGUEDA.ORG](mailto:INFO@HORITZOBERGUEDA.ORG)



[WWW.HORITZOBERGUEDA.ORG](http://WWW.HORITZOBERGUEDA.ORG)



938 121 072 - 660 191 076

#SalutMental

# PRESENTACIÓ

La Fundació Privada Horitzó del Berguedà, hereva del Grup Horitzó del Berguedà, té una història d'arrelament a la comarca que s'inicia l'any 1981, donant suport als col·lectius socials més desfavorits. Ho hem fet sempre amb voluntat de servei, rigor, esforç i transparència. La nostra força és la generositat de les persones, entitats, empreses i institucions, i el treball desinteressat de voluntàries i voluntaris, sense els quals els treballadors i el patronat de la Fundació no podríem portar a terme les moltes accions desenvolupades.

La transparència en la gestió és també imprescindible per explicar com es generen els recursos que es fan servir i a quines accions es destinen. Per això, des de fa molts anys i anualment, s'edita la Memòria de l'entitat. Us fem a mans la de l'any 2022 amb el desig que ens conegueu millor, i que aquest coneixement us encoratgi a continuar col·laborant amb la nostra entitat, o a fer-ho per primera vegada si ara ens descobriu. Comptem amb l'Empresa d'Inserció Laboral Delícies del Berguedà dedicada a la fabricació de iogurts de qualitat, la qual volem fer créixer i que augmenti la seva producció i llocs de treball. De fet, s'ha obert una nova línia de treball, a la Pobla de Lillet on disposem d'un 20 hectàrees de camp, on en cultiven tota mena d'hortalisses.

Per aquest 2023 afrontem nous reptes, adherint-nos al programa Ocell de foc, que treballa per la sensibilització, prevenció i acompanyament de joves de setze a trenta anys, impulsat per diverses entitats d'Osona i el Berguedà que treballen en xarxa a la comunitat.

Només em resta agrair, en nom de la Fundació Privada Horitzó del Berguedà, el suport i confiança rebuda per part de tothom, equip de treball, patrons i patrones, voluntariat, societat civil i institucions, confiant poder continuar comptant amb tots ells, també en els anys vinents per assolir nous reptes, en favor de les persones amb problemes de salut mental i/o risc d'exclusió social.

**JORDI GARCÍA PETIT**

President



# ORÍGENS I TRAJECTÒRIA

L'entitat va néixer l'any 1981 amb la finalitat de compartir moments lúdics amb persones amb diversitat funcional, ja que per les seves característiques i la mentalitat d'aquella època, es trobaven aïllades a les seves llars.

Les activitats han estat moltes i molt variades. En un principi es feien llençols de quatre puntes i roba de casa per encàrrec i es compaginava amb artesanía relacionada amb la Patum.

Com que la idea inicial era la de treure de casa persones amb certes dificultats que hi havien quedat confinades durant anys, es va veure la necessitat de muntar activitats de lleure. Amb aquesta finalitat es feien sortides al cinema, dinars, excursions, visites culturals... Un clàssic eren les festes de Nadal. S'anava a una casa de colònies propera de la comarca (cal Candi) i allí, durant els dos dies que durava, es concentraven totes les festes: dinar de Nadal, sopar de Cap d'Any tots ben mudats per a l'ocasió, a les 12 de la nit, campanades, regals de Reis personalitzats i entremig, si el temps acompanyava, jocs i xerrades pels voltants de la casa i, si feia mal temps, al voltant de la llar de foc.

Però l'activitat estrella que tots esperàvem amb delit eren les colònies de l'estiu. Es feien tres tornos: petits, joves i persones grans. Anàvem a la casa de colònies de Can Massó a Sil, i allí es muntaven infinitat d'activitats: piscina, platja, cantada d'havaneres, ball de festa major... finalitzant amb el cant dels adeus, plors i abraçades i la promesa de repetir l'any següent.

Van anar passant els anys i Centre Especial de Treball Taller Coloma, al qual pertanyien molts dels nostres participants, va anar implantant les seves activitats de lleure per a caps de setmana i vacances. Per altra banda, es va veure la conveniència de subvencionar els participants infants i joves perquè poguessin assistir a les activitats ja organitzades a la comarca i, així poder fer un treball d'inclusió i normalització.

L'entitat va seguir creixent. Del barri de Cal Rosal vam passar a la Valldan. Després es va llogar dos locals al carrer Fra Frederic (un per a roba i treballs manuals i l'altre per mobles). Amb el temps es van quedar petits i amb la força de la germana M. Gràcia, "alma mater" de l'entitat —Déu proveirà—, ens vam atrevir a comprar el local que actualment ocupem.

L'essència continua sent la mateixa, però el grup ha evolucionat molt al llarg dels anys i esperem que segueixi fent-ho. En motiu que vivim en una societat molt canviant i cal adaptar-se a les necessitats de les persones que atenem, dia a dia, per tal de complir amb la funció que tenim com a entitat social.

# MISSIÓ, VISIÓ I VALORS

## MISSIÓ

► Acompanyar a les persones en el procés de creació del seu propi projecte de vida. Vetllar pel seu benestar i la seva salut, especialment la mental, per tal d'aconseguir la igualtat d'oportunitats, tenint en compte les necessitats de cada persona i les capacitats diverses individuals.

## VISIÓ

► Esdevenir una entitat compromesa amb la lluita contra l'estigma en salut mental oferint formacions, llocs de treball i espais de relació mútua. Mitjançant activitats d'economia circular, social, inclusiva, sostenible i responsable.

## VALORS

- Respecte a les persones, els seus drets i les seves altres capacitats.
- Igualtat i equitat entre dones i homes, a la formació i l'accés al treball, tenint en compte a les necessitats individuals i capacitats diverses
- Dignitat i justícia social respectant la diversitat i acompanyant en la presa de decisions
- Cooperació entre persones i altres entitats per arribar a un objectiu comú. Compartint projectes per donar resposta a necessitats col·lectives.
- Compromís amb la societat, el medi ambient i la cultura





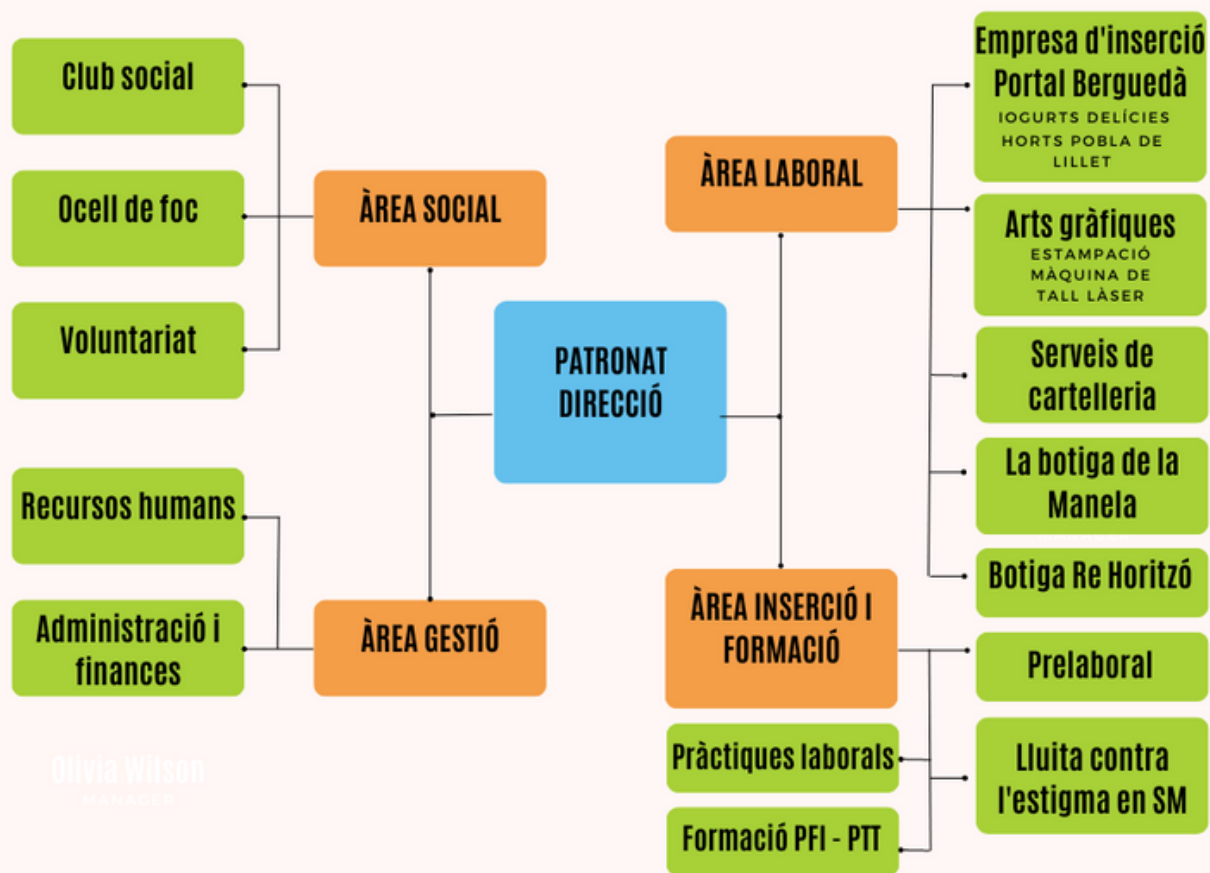
# PATRONAT - ÒRGANS DE GOVERN

- ▶ Jordi Garcia Petit - President
- ▶ Maria Teresa Canut Roig - Vicepresidenta
- ▶ Josep M Casals i Pont - Secretari
- ▶ Josep M Perdigó Pons - Tresorer
- ▶ Jordi Travé Muntada - Vocal
- ▶ Miquel Miró Barrachina - Vocal
- ▶ Charo Díez Bajo - Vocal
- ▶ Joan Maria Sala Clos - Vocal
- ▶ Ermínia Altarriba Gorgas - Vocal
- ▶ Francesc Xavier Francàs Bartés - Vocal
- ▶ Eva Sánchez Tabios - Directora

Inscrita en el Registre de Fundacions de la Generalitat, amb el número 3018. També inscrita en el Registre d'Entitats, Serveis i Establiments Socials, a la secció d'Entitats Privades d'Iniciativa Social del Departament de Benestar Social de Catalunya, amb el número E. 00420. Declarada com a Entitat d'utilitat Pública pel Ministeri de l'interior, amb el número Nacional 60.584.

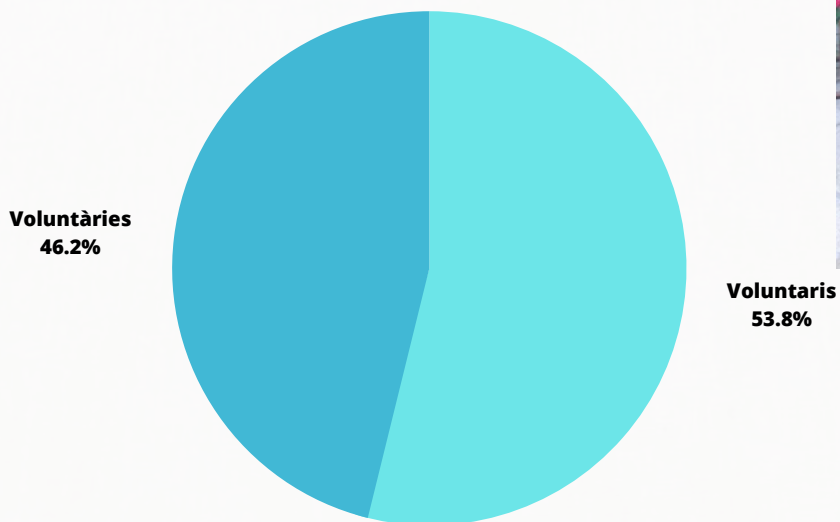
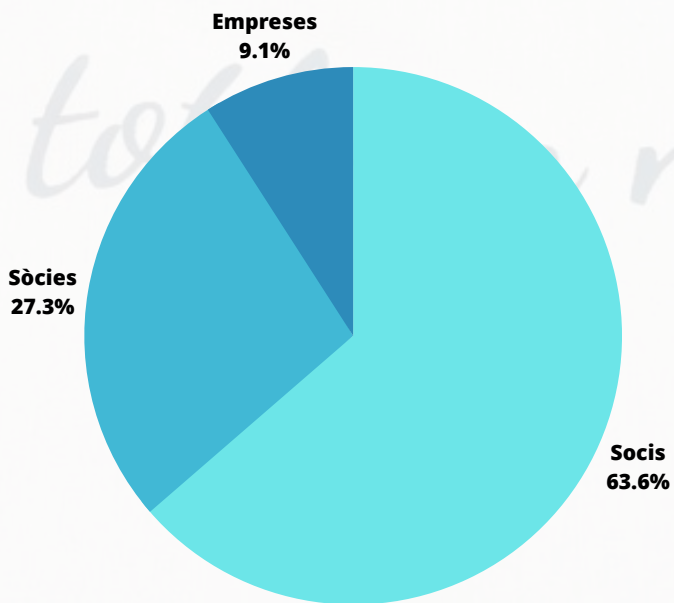
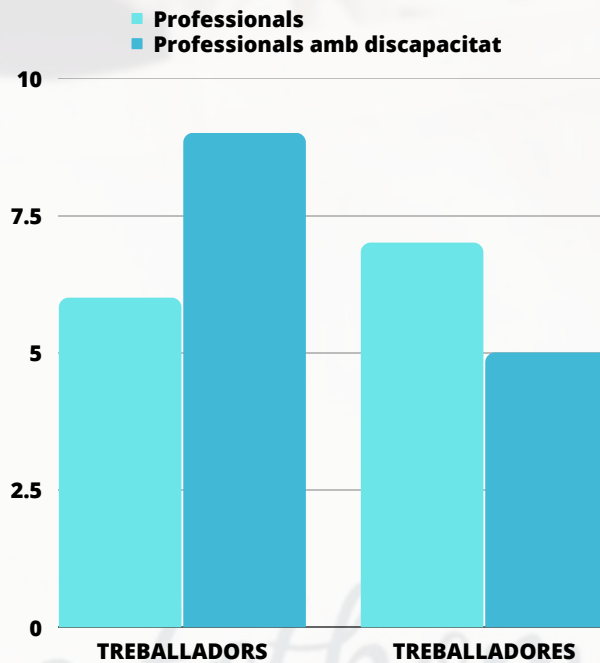
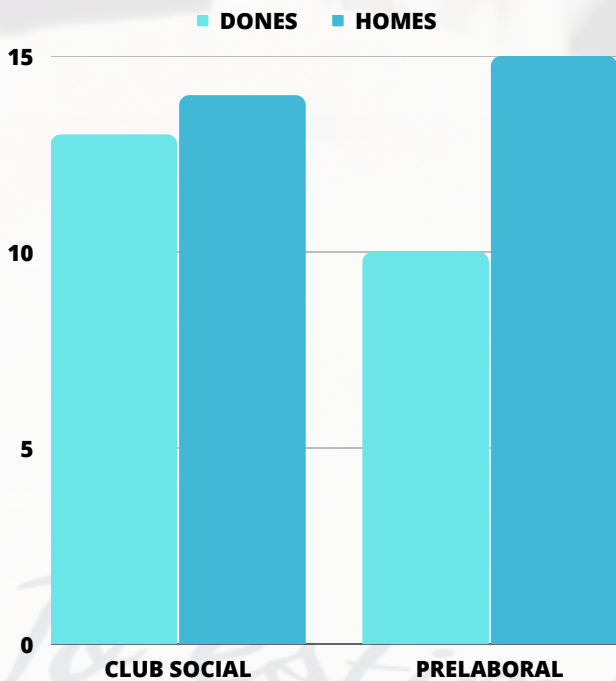


# ORGANIGRAMA





# MEMBRES DE L'ORGANITZACIÓ



# PORTAL BERGUEDÀ EMPRESA D'INSERCIÓ

Portal Berguedà és una Empresa d'Inserció situada al Berguedà, el seu objectiu principal és donar feina a persones en risc d'exclusió social, més específicament a joves amb patologia dual (malaltia mental i addiccions), ja que és un dels col·lectius amb més manca de recursos per la societat actual.

## IOGURTS DELÍCIES DEL BERGUEDÀ

L'empresa va néixer l'any 2011 amb l'elaboració de iogurts artesanals, amb la matèria primera de proximitat i sota la marca comercial Delícies del Berguedà.





# HORTS DELÍCIES DEL BERGUEDÀ



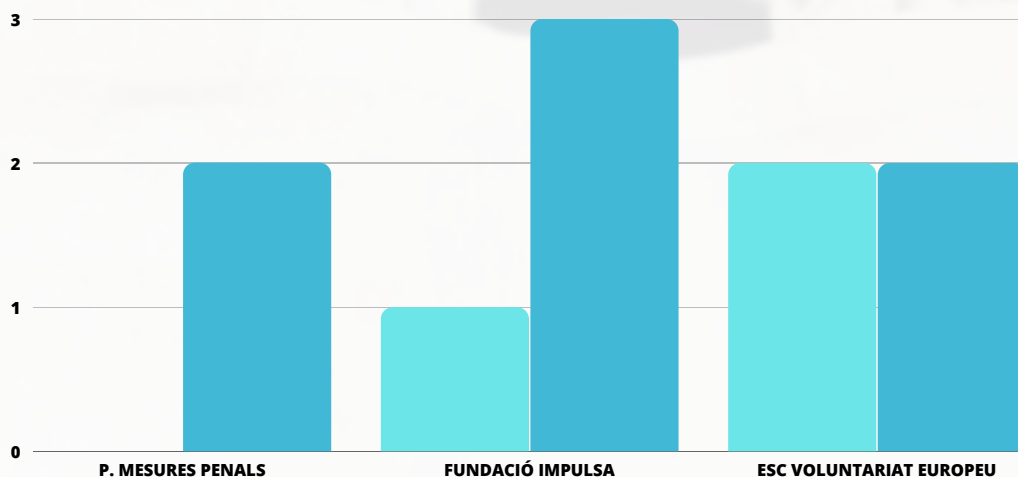
Durant aquest any 2022 es va ampliar una línia de treball més, aquesta destinada al cultiu de verdures i hortalisses amb 20 hectàrees de conreu a la Pobla de Lillet. On s'ha pogut crear més llocs de treball per a persones amb patologia dual o en risc d'exclusió social.

En algunes ocasions, hi han assistit usuaris del club social i el prelaboral, per tal de fer activitats en plena naturalesa i conèixer les taques que s'hi fan.



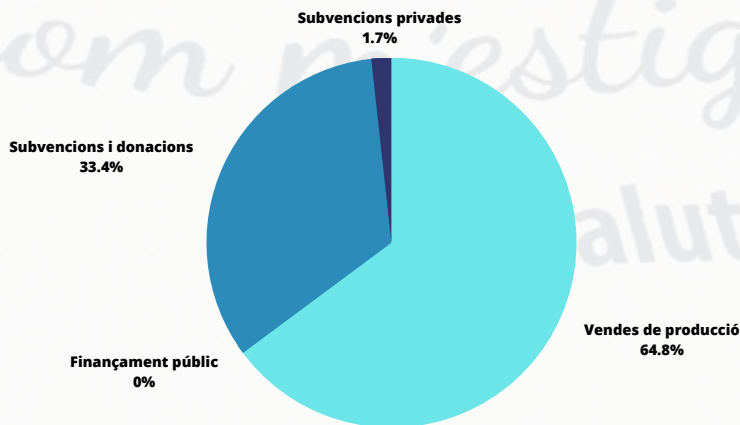


# ALTRES PARTICIPANTS

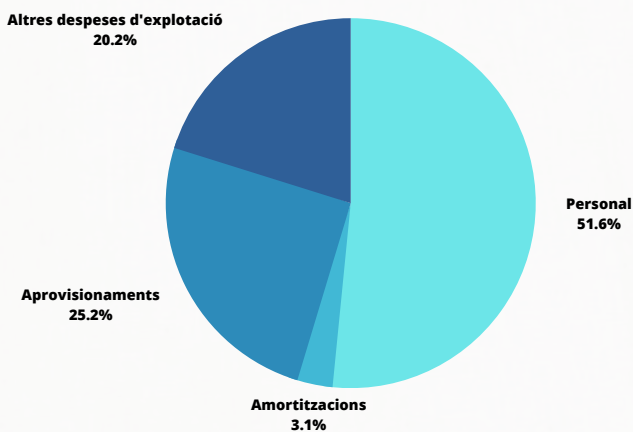


# SOSTENIBILITAT ECONÒMICA

## INGRESSOS



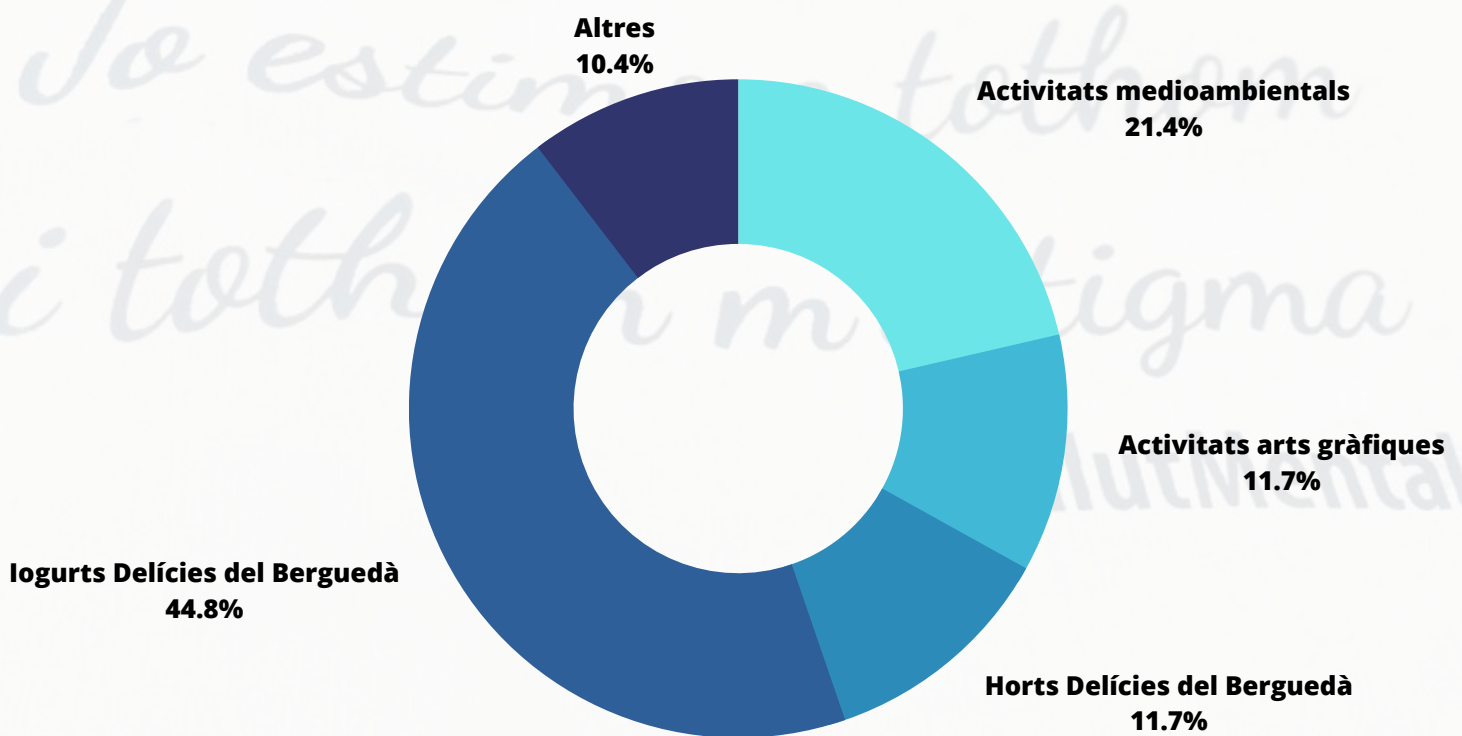
## DESPESES



# RESULTATS DE LES ACTIVITATS DESENVOLUPADES

## PROCEDÈNCIA INGRESSOS

|                              |              |
|------------------------------|--------------|
| Venda de productes i serveis | 550.964,43 € |
| Inversions                   | 14.333,38 €  |



# ACTIVITATS REALITZADES

- Parelles artístiques 5a edició: exposicions a les biblioteques de la comarca i sopar subhasta de les obres.
- Cicle de xerrades d'economia circular del tèxtil i salut mental amb motiu de la setmana de Prevenció de Residus.
- Xerrades anti estigma en coordinació amb la Taula de Salut Mental del Berguedà
- Participació en la Re-Fireta: organitzant tallers, un passi de moda, intercanvis de productes de segona mà, venda d'articles de segona mà, etc.
- Dia mundial de la salut mental: programació d'actes variats amb la taula de salut mental del Berguedà.
- Col·laboració amb la comparsa de Maces i Plens de la Patum.
- Fira de Sant Jordi
- Fira de maig
- Fira de Patum
- Jornades lúdiques i de treball per fomentar la cohesió de grup de tots els participants de la Fundació
- Jornades al centre esportiu Berguedà
- Visites culturals per la comarca
- Sortides a cinema i teatre

## FORMEM PART DE:

Federació de Salut Mental de Catalunya  
Taula de salut mental del Berguedà  
Coordinadora Catalana de Fundacions  
Voluntariat.cat





*Jo estimo a tothom  
i tothom m'estigma*

#SalutMental

*Jo estimo a tothom  
i tothom m'estigma*

**#SalutMental**



**FUNDACIÓ  
HORITZÓ  
DEL BERGUEDÀ**